

中部和后部毛黑色。

**雌性** 颜下半部黄色；额狭，沿复眼具狭的灰粉条纹和侧沟，中沟看不见。新月片褐色。肩胛黄色。中胸背板刻点较雄性密，被半直立黄色短毛；小盾片后半部黄色。腹部毛白色，两侧毛直立，其他为半卧短毛。足较雄性淡，后足跗节 1-3 节黄色。

检查 3 号标本：

北京(小龙门, 1997.VII, 1 个)、内蒙古(凉城, 1980.VIII, 1 个)、黑龙江(五常, 1970.VII.14, 1 个)。

**分布** 北京、内蒙古、黑龙江；古北区中带。

**(312) 弱鬃黑蚜蝇 *Cheilosia senia* Barkalov, 2001 (图 243)**

*Cheilosia (Montanocheila) senia* Barkalov, 2001: Barkalov et Cheng, 2004: 344.

**体长** 9.9mm, **翅长** 9.2mm。

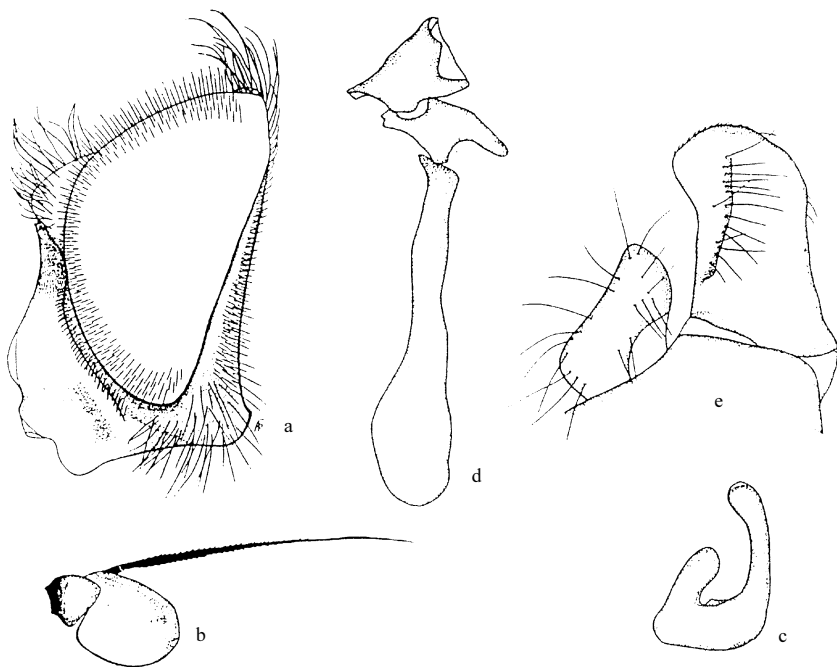


图 243 弱鬃黑蚜蝇 *Cheilosia senia* Barkalov ♂

a. 头 (前面观) (head in frontal view) b. 触角 2、3 节 (2<sup>nd</sup> and 3<sup>rd</sup> antennal segments) c. 生殖腹板上叶 (superior lobe of hypandrium) d. 阳茎内突 (aedeagus with apodema) e. 背针突和尾须 (surstylus and cercus)

**雄性** 头顶微突出，被黑色长毛，单眼三角为等腰三角形；额微隆起，毛黑色；颜略向前突出，黑色，具薄的灰色粉被，中突顶端和口缘裸，中突狭；眼缘较狭，其最宽处明显小于第 3 触角节宽，被灰色粉被和白色短毛；颊低，稍带红色，被薄的灰色粉被

和白色及黑色毛；新月片淡褐色。复眼被中等长的黄色密毛，两眼连接角稍大于  $90^\circ$ ，其连线明显长于额。触角第 3 节褐红色，顶端色暗；芒长，黑色，被短毛。肩胛褐色，被灰色粉被和稀疏直立黑毛；小盾片被黑毛，后缘具长而弱的黑鬃；盾下缘纓长而密，黄色；侧板被灰色粉被和黑色长毛，腹侧片毛白色。腹部黑色，第 1-3 节毛白色，混杂一些黑色毛。腿节黑色；胫节污黄色，上部具不明显的暗环；跗节主要黑色，但前、后足跗节的基部 2 节和后足跗节顶端狭黄色，中足跗节基部 3 节污黄色；腿节毛长，黑色和白色；后足腿节腹面被长白毛。翅透明， $m_{1+2}$  和  $r_{4+5}$  脉间的内角为锐角。平衡棒黄色，端部黑色；腋瓣污黄色，边褐色。

检查 1 号标本：

四川 (Lunan-fu: Hojigou, 200m, 1893.V, 1 个)。

分布 四川。

### (313) 间黑蚜蝇 *Cheilosia septima* Barkalov et Cheng, 2004 (图 244)

*Cheilosia* (*Taeniochilosia*) *septima* Barkalov et Cheng, 2004: 344-345.

体长 8.2-9.3mm，翅长 7.2-7.5mm。

**雄性** 头顶明显突起，被黑色毛，单眼三角呈等边三角形；额略隆起，宽，亮黑色，密被黑褐色长毛；颜中等宽，下部略加宽，褐色，沿眼缘被灰色薄粉，中突小，两侧扁；眼缘中等宽，最宽处宽于触角第 3 节的  $1/2$ ，光亮，被稀疏黑色短毛；颊低，光亮，被稀疏黑毛；新月片黑褐色。复眼裸，两眼连接角明显大于  $90^\circ$ ，其连线约 1.5 倍于额长。触角黑色，第 3 节前部褐色；芒较短，黑褐色，被短毛。肩胛亮黑色，中胸背板具细刻点，密被褐色粉被和较稀的黑毛，两侧无强壮黑鬃；小盾片后缘被黑色鬃状长毛，盾下缘纓稀而长，黑色；侧板光亮，被黑色毛，中侧片前部平，被褐色粉被。腹部密被褐色粉被；基部两节及第 3 节两侧被黄色毛，第 3、4 节被黑色毛。足黑色，被同色毛。翅褐色， $m_{1+2}$  和  $r_{4+5}$  脉间的内角为锐角。平衡棒褐色；腋瓣白色。

**雌性** 额宽，无粉被，中沟深而明显，侧沟近眼缘，实际看不见，毛短，黑色。触角第 3 节大而圆，黑褐色，被褐色粉被；芒黑色，被短毛。中胸背板亮黑色，被平伏的黑色和白色短毛，两侧具一些黑色短鬃；小盾片后缘被粗短的黑鬃，盾下缘纓短而稀。腹部仅第 2 节两侧被直立白毛。其余特征同雄性。

检查 2 号标本。

吉林(高岭子, 1940.VI.13, 1 个; 长白山, 750m, 1987.VII.9, 1 个)。

分布 吉林、黑龙江。